

Thibaud d'Abbesses

PORTFOLIO

*Thibaud d'Abbesses est un auteur-metteur en scène,
chercheur et performeur basé à Marseille depuis 2021.*



PRÉSENTATION

Thibaud d'Abbesses est chercheur, auteur-metteur en scène et performeur.
Il bénéficie d'un contrat doctoral à l'Université d'Aix-Marseille
pour une thèse en recherche-crédation et du programme pour l'émergence
Artagon Sud (Marseille).

Il a fondé en 2020 la Compagnie Crampe Collective.
Avec cette troupe, il mène des projets d'art vivant
alliant performances diffusables en théâtre
et propositions *in situ*.

Les projets de la Compagnie Crampe Collective
sont souvent conversationnels et co-construits en territoires.
Ils sont volontiers immersifs et participatifs.

Les recherches de Thibaud d'Abbesses concernent
la politique de l'art et la question du lien, avec une forte appétence pour l'ésotérique et le sacré.
Il conçoit les dispositifs spectatoriels comme des micro-sociétés à animer,
des microcosmes systémiques.



FEET 2 LES

THÉÂTRE & PERFORMANCES



Ci-dessus, l'acteur Josue Ndofusu dans le spectacle Le Tas (2020). 4

~ UN ROAD TRIP INTÉRIEUR ~

Perdez-vous, et laissez-vous conduire. Des voitures vous attendent pour vous mener nulle part. À l'intérieur, dans l'habitacle, des microcosmes insoupçonnés. Le voyage est derrière la portière, et non au bout de la route. Il est dans la parole des conducteurs, dans le ronronnement des moteurs, dans le grésillement de la radio et dans le revêtement des sièges.

[Ballet motorisé/installation performée/improvisation conversationnelle]

LIEU, DATES, PARTENAIRES

Performance collective des résident.e.s *Le Wonder-Leibert* (Bagnolet)

Artist-run-space *Le Wonder-Leibert* (Bagnolet)- 15 juin 2018



REVUE DE PRESSE

Article Manifesto XXI : <https://manifesto-21.com/de-quoi-le-liebert-fut-il-le-nom-retrospective-en-cinq-operas/>





Mélofé au Wonder-Liebert (Bagnolet).

LIEN VIDEO : <https://www.youtube.com/watch?v=asLnPasEODc>



MÉLOFÉ

12.05.18

Perdez-vous, et laissez-vous conduire.
Des voitures vous attendent pour
vous mener nulle part. À l'intérieur,
dans l'habitat, des microcosmes
s'ouvrent. Le voyage est derrière
vous, et non au bout de la route.
Ici, la parole des conducteurs,
l'assemblage des moteurs,
l'écoulement de la radio et le
trouver sur

LÉGENDES

- A - WC
- B - BAR
- C - POUJON DU VILLAGE
- D - MARCHANDES D'AMOUR(S)
- E - ZONE PERCHÉE
- F - "IT WAS NOT ME"
- G - "IT WAS NOT ME"

Graphisme: Cécile Piesse
P Camilla Pongiglione

Dépliant pour le-a spectateur·ice de Mélofé, avec circuit des
voitures et texte introductif de Thibaud d'Abbesses.



Voitures conduites par les acteurs Théo Chedeville et Isis Ravel lors du ballet motorisé Mélofé (Bagnolet).

LE TAS

*ou Quatre expériences en vue
d'une phénoménologie de la religion*



LIEU, DATES, PARTENAIRES

Compagnie Crampe Collective, mise en scène Thibaud d'Abbesses
Texte Thibaud d'Abbesses

Avec le soutien de JEUNE THÉÂTRE NATIONAL

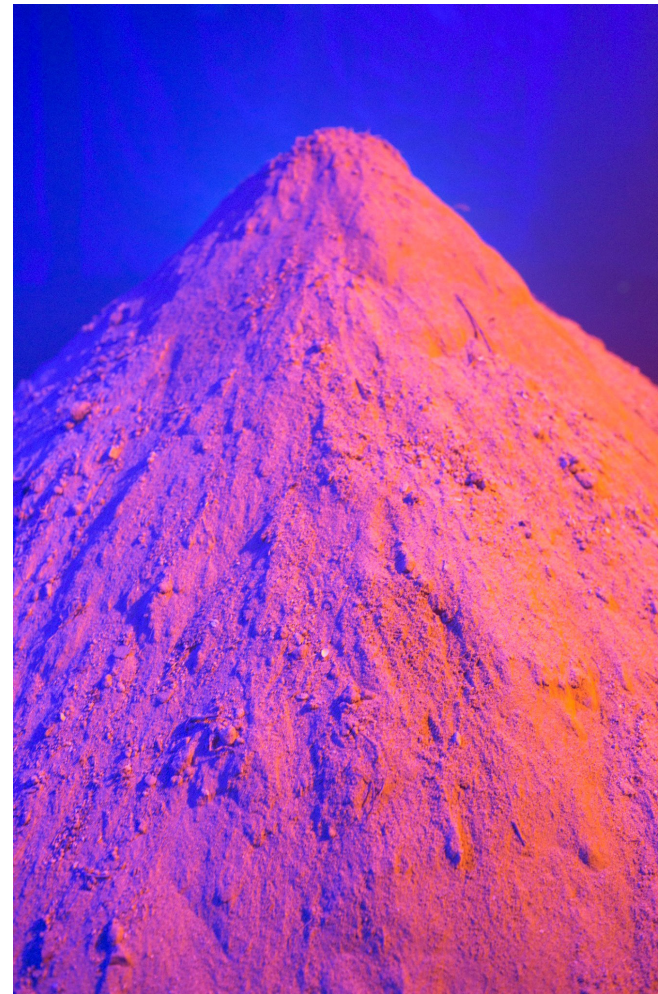
4 représentations dans l'artist-run-space La Cyberrance (Romainville)
19 et 20 février 2020

REVUE DE PRESSE

Podcast *Verni(e)s* : <https://projets.media/saison-2-episode-20/>

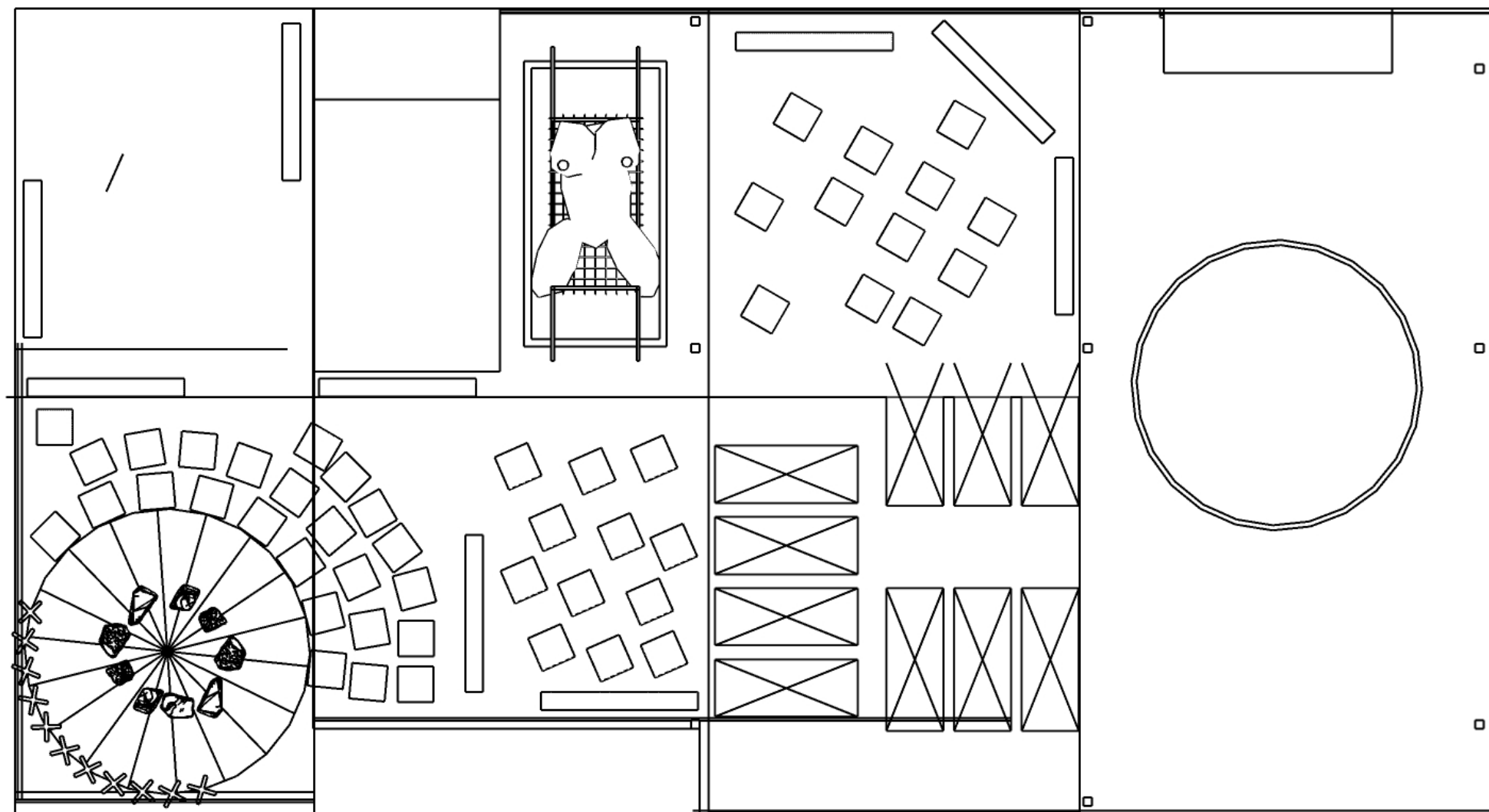
¥ UN VOYAGE INITIATIQUE ¥

Le Tas est une montagne sacrée. Pour la trouver, laissez-vous guider par l'ODM (Organisation de la Montagne) jusqu'au pays caché des tassidistes de Roche Rouge. Cette agence de voyage prestigieuse est la seule à pouvoir vous mener jusqu'au TAS. Encore ne s'agira-t-il pas d'un simple trek touristique. Les tassidistes entendent protéger leurs mystères : ils ont confié à l'ODM le soin de vous conter leurs mythes, et de vous initier.
[Théâtre immersif, écriture contemporaine, installation performée]





L'acteur Josue Ndoofusu dans Le TAS à La Cyberrance (Romainville).

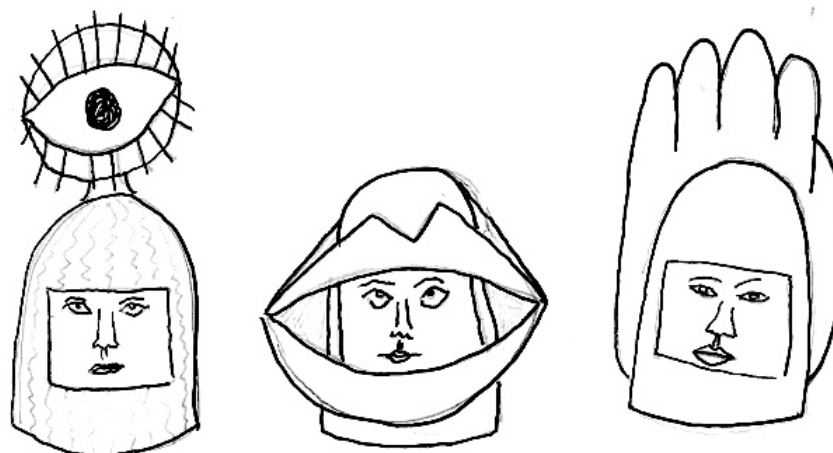
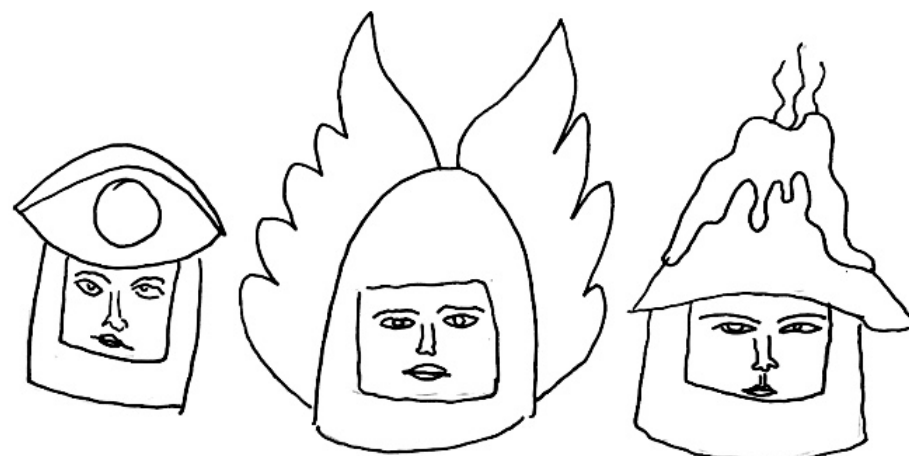
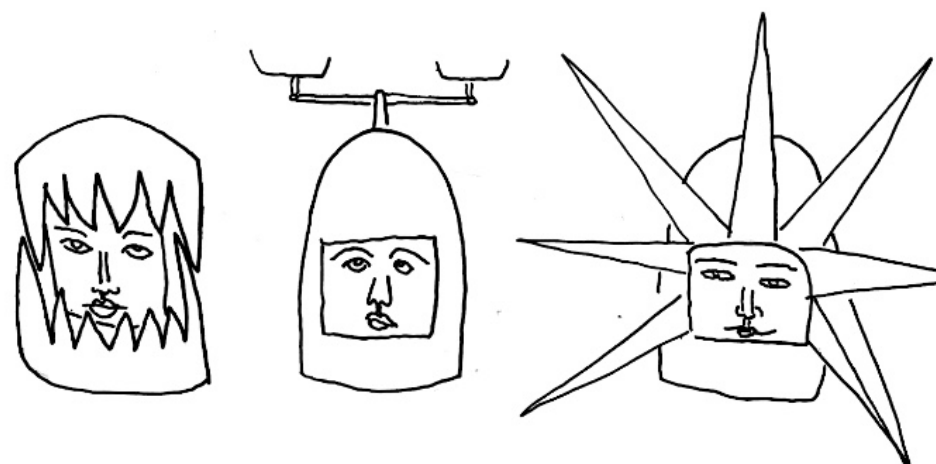


*Schéma d'implantation scénographique pour Le Tas, Gabrielle Laurin Mercury.
Le public chemine en quatre étapes entre l'entrée (en haut à gauche) et «le tas», à droite.*

L



L'actrice Isis Ravel dans Le TAS à La Cyberrance (Romainville).



Croquis de recherche pour masques rituelles, Gabrielle Laurin Mercury.



L'acteur Josue Ndofusu dans le spectacle Le Tas (2020).

NUCLEO

(projet en cours)



Ci-dessus à gauche : première étape de création au Ballet national de Marseille le 29 mars 2025
Ci-contre à droite : croquis d'un costume en cours de production

* UNE USINE À ÉNERGIE HUMAINE *

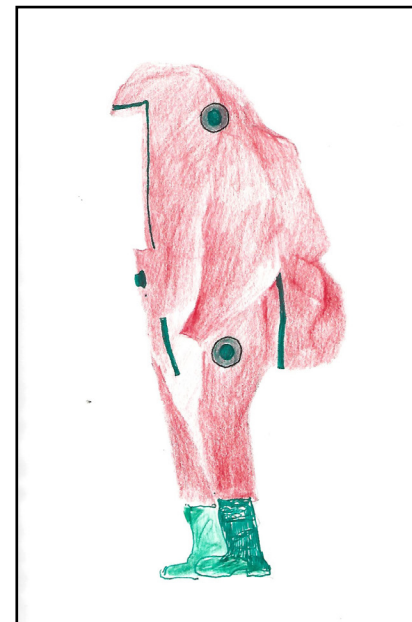
La Compagnie Crampe Collective, alliance discrète et néanmoins omnipotente des syndicats de l'ombre, alertée par les rapports du GIEC et la lenteur des COP, a décidé d'ouvrir exceptionnellement les festivités de sa réunion annuelle afin de briser le secret au sujet de l'objet réel de son activité. Dans ses architectures industrielles de fortune, ça n'a jamais été l'«or du vulgaire» qu'il s'est agi d'amasser. Depuis toujours, selon les prescriptions des plus anciennes sectes des forgerons chinois, on y prépare l'«or des philosophes», soit, l'astre de notre illumination intérieure. Dans ces centrales inversées, pas d'électricité, mais la quintessence de notre époque toute entière. Un réacteur ? Peut-être... Les partisans de la fusion nucléaire parlent d'un nouveau soleil ; on parle ici de l'oeuf primordial : «Nucléo».

[Performances in situ/théâtre/installation performée]

LIEU, DATES, PARTENAIRES

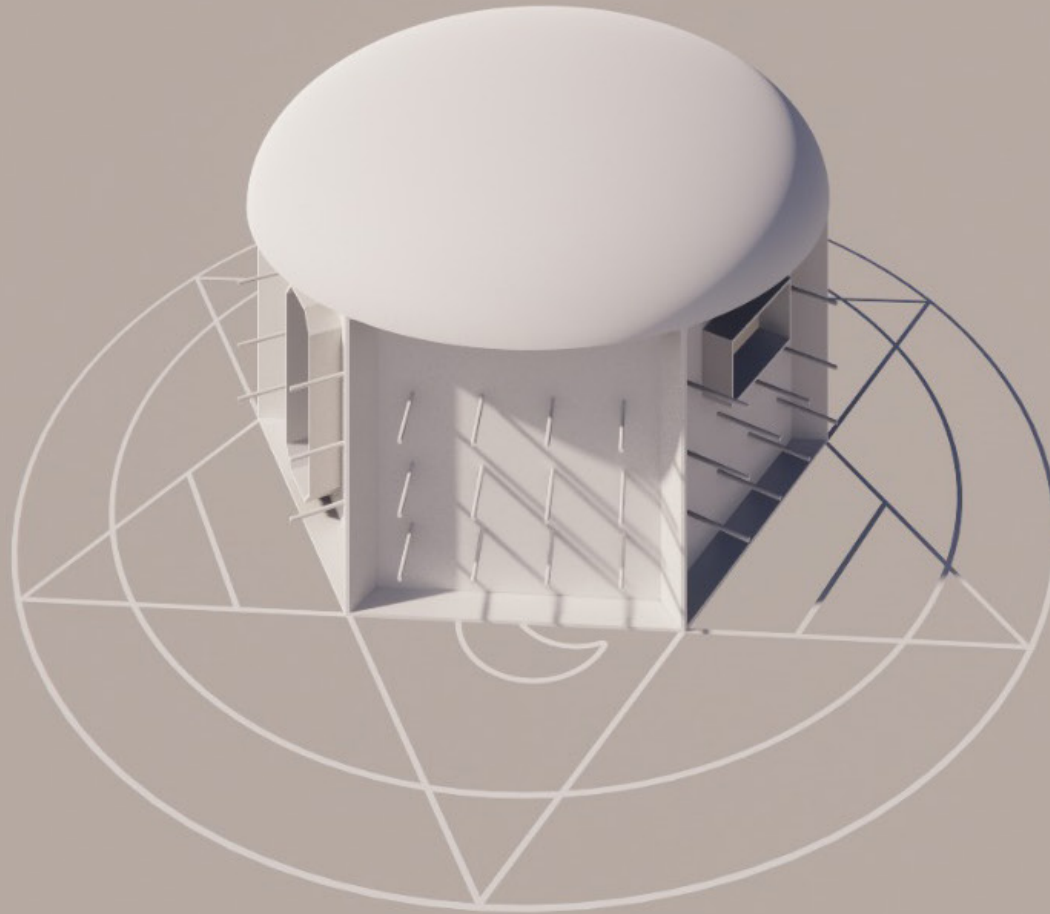
Compagnie Crampe Collective, mise en scène Thibaud d'Abbesses
Avec le soutien de Artagon Sud, 3bisF (Aix-en-Provence), Le Centre d'art Fernand Léger (Port-de-Bouc) & Voyons voir.

Diffusion : Ballet National de Marseille, Printemps de l'art contemporain (PAC), MUDAC (Lausanne)...



REVUE DE PRESSE

Podcast du Ballet National de Marseille : BNMRadio#6 - Moteur de recherche :
<https://open.spotify.com/episode/122PSWzZKZm73bh975h8YI?si=uQmRGv6BSs-ijjkAAcnr1g>



Modélisation 3D de l'installation scénographique pour le projet NUCLEO par Rosalie Laurin Mercury.

L'installation représente la chambre de confinement du réacteur alchimique, ses parois sont couvertes de paille et son dôme est en mycelium.

C'EST LA PHÈDRE



REVUE DE PRESSE

Jean-Pierre Thibaudat sur le blog Médiapart :
<https://blogs.mediapart.fr/jean-pierre-thibaudat/blog/140917/les-bourlingueurs-explosent-la-phedre-de-seneque>

UNE FÊTE DES MORTS

C'est la Phèdre ! est une fête. On entre directement sur le plateau, c'est un concert, on danse avec les personnages. Mais c'est une fête des morts comme on n'en voit qu'au Mexique. On va voir Phèdre mourir comme un taureau en Espagne. L'énergie est punk d'emblée, brutale. On transpire, on sue comme dans la fosse d'un concert. Le jeu maintient cette intensité : on joue sur l'avant-scène, la salle est maintenue dans le viseur. La musique sert de partenaire, de coryphée, crée un décor sonore. La batterie cavale, donne une pulsion tribale et primaire, porte le comédien, le suit, le contraint à l'énergie d'un James Brown ou des icônes du rock.

[Théâtre/adaptation de répertoire]

LIEU, DATES, PARTENAIRES

Compagnie Le Pari des Bestioles, mise en scène Jean Joudé
Texte Sénèque, adaptation et dramaturgie Thibaud d'Abbeses
Avec le soutien de JEUNE THÉÂTRE NATIONAL
Festival Les Effusions (Normandie), festival Impatience - Le 104 (Paris), Théâtre Sylvia Montfort (Paris), festival La Nuit des Arènes (Paris), TU (Nantes).





L'équipe de C'est la Phèdre ! en représentation au 104 (ci-contre) et aux Effusions (ci-dessus).



LIEN VIDEO : <https://www.youtube.com/watch?app=desktop&v=ZZpphq0PThs>

LE CHŒUR

Alala, l'amour, l'amour ! Vous avez déjà été amoureux vous ? Non ? Oui ? Moi oui. Et je trouve ça fou à quel point on en parle tout le temps comme quelque chose de beau, alors qu'en fait c'est hyper violent. Enfin, bien sûr, on se sent heureux, on a plein de sensations fortes etc. Mais c'est quand même dingue à quel point ça peut nous faire perdre le contrôle. Vous voyez ? J'ai l'impression parfois que c'est comme si c'était quelque chose de différent de nous qui prenait possession de nous. Enfin, tout le monde en connaît des histoires de gens qui aiment la mauvaise personne, qui aiment sans être aimé en retour, qui aiment des gens qui leur font que du mal. Moi, l'amour, ça me fait penser à ces insectes - c'est un truc que j'avais lu dans Science et vie junior - il y a des insectes, en fait, qui arrivent, en enfonçant leur dard, à prendre possession totalement d'autres insectes. Genre des fourmis. Ils se nourrissent d'eux, de l'intérieur, et en même temps ils peuvent les contrôler, les diriger et tout. L'amour c'est ça. La zombification ça s'appelle. Ça me fait penser à une histoire d'ailleurs. C'est un peu pour ça que je prends la parole d'ailleurs. Tu peux me faire un petit slow ? C'est un jeune homme, Maurice, et une jeune femme, Ginette. Ils étaient super amoureux. Et, ils étaient parti vraiment de hyper bas. Logements insalubres, parents violents. Papa alcoololo, maman dépresso. Mais ils avaient toujours été là l'un pour l'autre, ils ont pris des cours du soir ensemble. Et le mec est tombé malade. Un truc de la moelle épinière, plus ou moins incurable. Mais pendant vingt ans, elle s'est battue. Elle est restée avec lui. Tous les jours. En plus de son boulot de caissière. Elle y allait aux pauses. Elle y allait le soir. Vingt ans. Lui, il était hyper reconnaissant. Hyper amoureux. C'était toute sa vie la meuf. Et... le premier jour où il a pu marché, il est allé à la boîte aux lettres récupérer le courrier. La foudre. Il la factrice passait. La foudre. Pas « coup de foudre » l'expression. La foudre. Il pouvait rien faire. Il est parti avec elle. C'était ma tante. Tout le monde en a des histoires comme ça. Vous Monsieur ? Vous aussi en avez une non ? Quelqu'un veut nous raconter ?

Alors nourrice, où en est Phèdre ? Des nouvelles ? Où en sont ces sentiments ?

EUNONE

Il n'y a plus d'espoir.

INSTALLATIONS

INSTALLATIONS POUR VISITEURS INDIVIDUELS



AUX PORTES DE L'EXTASE

◊ UN SEUIL INFRANCHISSABLE ◊

La porte de l'extase n'est pas une métaphore. Elle se tient droite, elle brille, on peut la voir et la toucher. La franchir, en revanche, n'est pas une mince affaire. Il faudrait passer par le videur, traverser les prairies noires. Au plus près de son seuil, les énigmes du portier pourraient la rendre infranchissable.

[Installation performée, improvisation conversationnelle, parcours sensoriel]



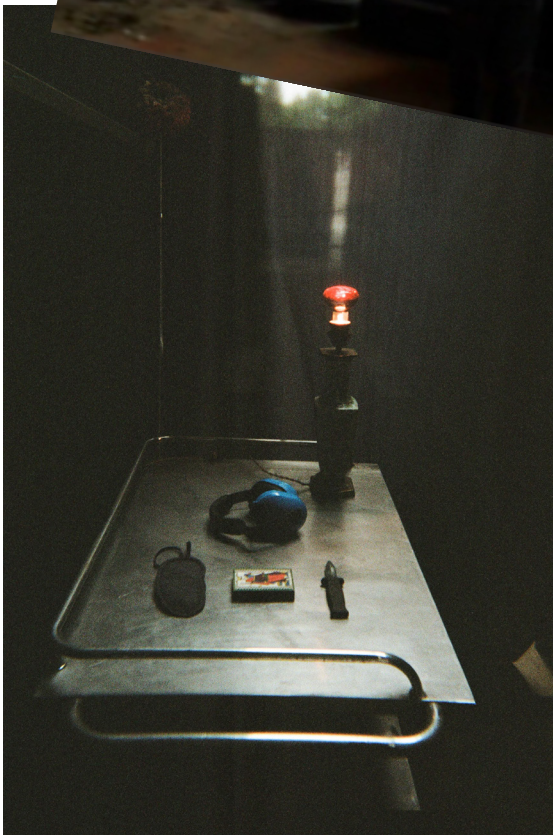
LIEU, DATES, PARTENAIRES

Sortie de résidence individuelle à l'arist-run-space *Wonder Leibert* (Bagnolet)

Co-production en prêt de matériel : Théâtre de l'Échangeur (Bagnolet)

18-19-20 juillet 2020

Traversées individuelles et conversationnelles sur rendez-vous.





1.

La·e participant·e, reçu·e sur rendez-vous, patiente devant une entrée gardée par un vigile en bomber, jean noir et DrMartens.

2.

Le vigile fait entrer individuellement un·e participant·e dans un premier hall étroit. Il informe la·e participant·e que pour espérer entrer *Aux Portes de l'extase*, il faudra laisser «son corps et ses chaussures à l'entrée».

3.

Si la·e participant·e confirme vouloir entrer, le vigile lui fait ôter ses chaussures. Il lui assène avec douceur un coup de couteau symbolique dans le ventre. Puis il lui donne un cache oeil et un casque anti-bruit. Avant de sortir du hall, il conseille à la·e participant·e de «faire confiance au sensible», et ne pas s'arrêter de marcher «avant que ses pieds le lui demandent».



4.

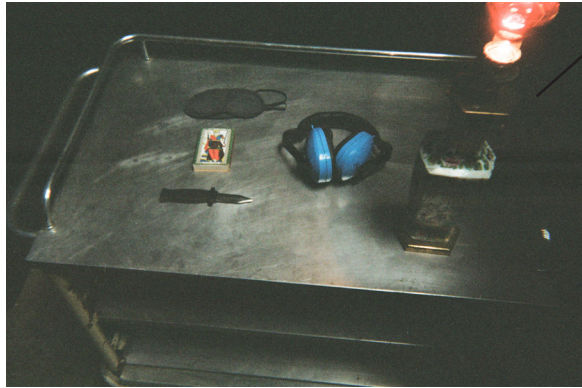
La·e participant·e pénètre, avec les yeux et les oreilles occultés, dans un univers sensoriel neuf : au sol, une terre humide insoupçonnée ; au bout des doigts, des fleurs.

5.

Arrivé·e au bout du couloir, la·e participant·e est accueilli·e par un second performeur, «le préposé à la porte». Selon les directives de mystérieux «employeurs», il propose quelques tests aux participant·es.

6.

La·e participant·e est pesée sur une balance à équilibre face à la porte de l'extase. Mais nul·le ne sera digne de la franchir.





*Différentes vues de la construction de la scénographie de Aux Portes de l'extase :
 [en haut à gauche et en haut à droite] création des parois du couloir et de la salle
 d'entretien
 [en bas à gauche] le couloir est rempli de terre humidifiée et des fleurs sont
 accrochées aux parois.*



Participante au stade 2 des Portes de l'extase : pieds nus dans la boue, ouïe et vue occultées, elle passe à travers un couloir de fleurs.

BASSIN NU



☘ APPEL MASQUÉ ☘

Bassin Nu est un numéro de téléphone, un dieu bassin ancré dans une piscine plastique, qui vous appelle de son hangar perdu, vestige industriel. Par texto, il aime cultiver le sacré, avec des échanges simples ou de longues paraboles. Demandez son 06, ou répondez à l'appel, la conversation pourrait bien vous mener à fixer un rendez-vous, et Pine Tree, son fidèle assistant, vous conduire jusqu'à lui.

[Installation performée, improvisation conversationnelle, parcours sensoriel]

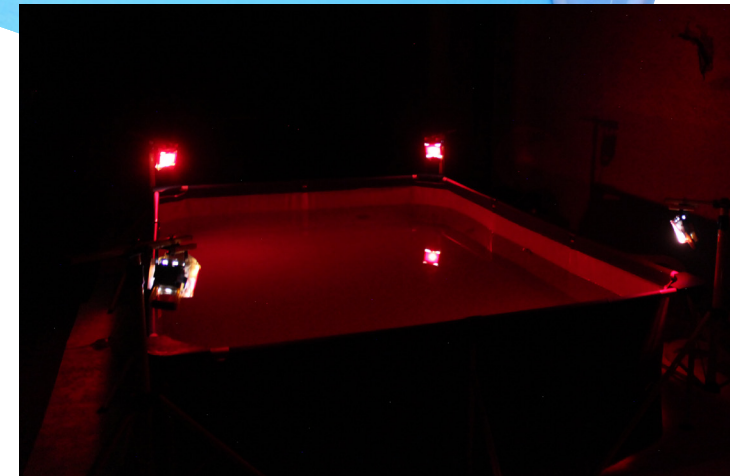
LIEU, DATES, PARTENAIRES

Arist-run-space DSXL (Pantin)

Co-production en prêt de matériel : Centre National de la Danse (Pantin)

11-12 mai 2019

Traversées individuelles et conversationnelles sur rendez-vous.





Thibaud d'Abbesses et Gabrielle Laurin Mercury lors de la performance Bassin nu (2019).



Tenues confectionnées par Gabrielle Laurin Mercury à destination des participantes pour la performance Bassin nu (2019).





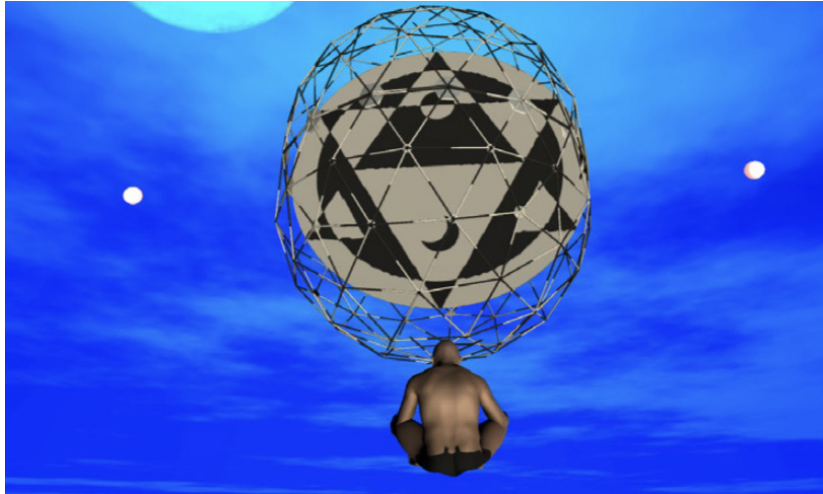
*Participante au dernier stade de la performance, immergée dans le Bassin nu
[photo mise en scène].*



Thibaud d'Abbesses entre deux représentations de Bassin nu.

ALCHIMINE

(annulation covid)



UN CERCLE DE TRANSMUTATION

Après s'être échappé de son monde virtuel, le monde réel semblait encore trop virtuel à Pitt le Chien. Le codage et l'alchimie lui ont fourni la clé du monde, le chiffre pour une sortie définitive. Suivez le guide, la brèche est mince, entre plexus solaire et tubes plexi.

LIEU, DATES, PARTENAIRES

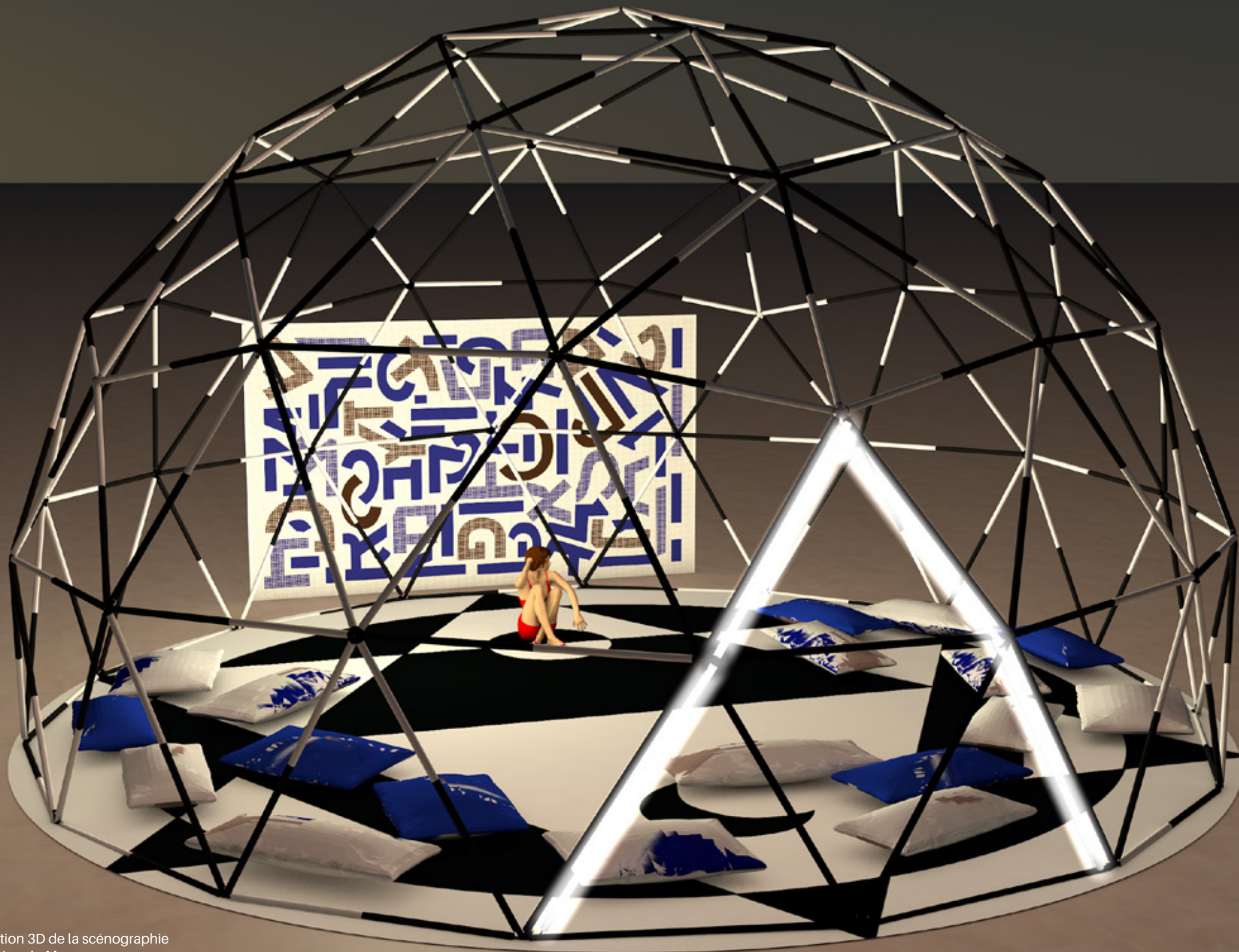
La Station - Gare des mines (Paris)

Co-production Hydropathes

15-16 septembre 2020

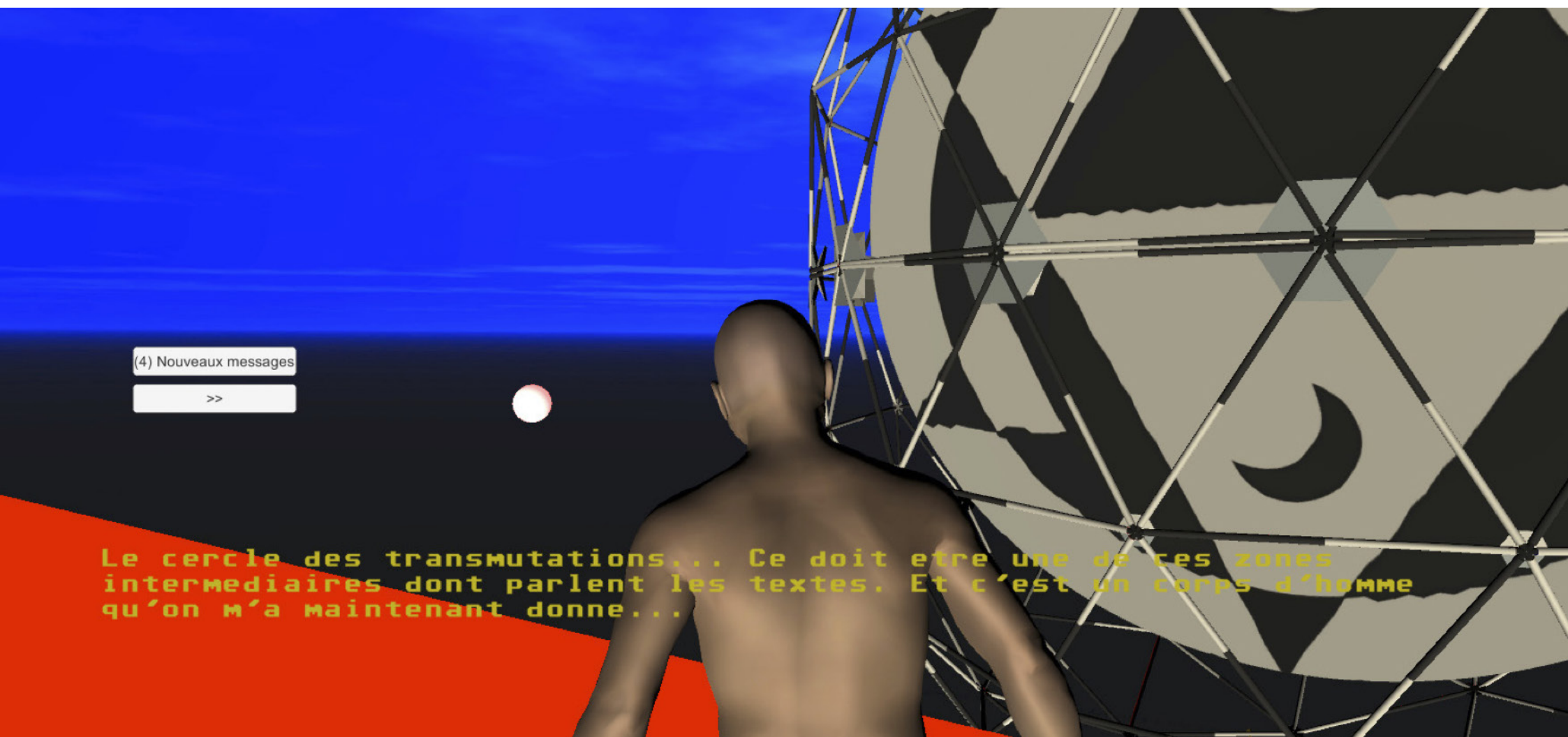
Dramaturgie participative pour groupes de 30 personnes
avec jeu vidéo introductif.







Captures d'écran du jeu vidéo conçu pour l'introduction du spectacle ALCHIMINE
Graphic design et encodage : Thibaud d'Abbeses



*Captures d'écran du jeu vidéo conçu pour l'introduction du spectacle ALCHIMINE
Graphic design et encodage : Thibaud d'Abbesses*

ASCENSION

↑ UN ASCENSEUR ÉMOTIONNEL ↑

Abordé·e par un homme cagoulé, la·e participant·e signe une décharge de non-responsabilité en cas d'apoplexie, haut mal, errance et autre black out. Iel est alors harnaché·e par un cordiste, puis hissé·e à dix mètres au-dessus du sol.

Là haut, dans un nuage de fumée, apparaît un vieux combiné téléphonique. S'iel s'en saisit, et approche son oreille, là haut, dans une solitude silencieuse et dominant la foule, un poème lui est communiqué.

LIEU, DATES, PARTENAIRES

Le Wonder-Leibert (Bagnolet)

En collaboration avec un cordiste

1^{er} décembre 2018

Installation performée pour participant·e individuel
avec système d'écoute d'un poème enregistré.

*Extrait d'un poème de Thibaud d'Abbesses,
texte diffusé par le combiné téléphonique pendant Ascension.*

[...]

*Ne pas manipuler et manger les choses, mais les frôler et les lécher,
voilà le miracle :*

*Ressentir comme les surfaces frémissent, et la froideur aqueuse de la
langue du monde contre la notre.*

- Il faut que nous nous agenouillons devant tout.

*La singularité fait mentir les vendeurs de babioles, et tout est singu-
lier regardé à genoux.*

*Rien ne sert d'emprunter les propulseurs célestes, avec leurs en-
traîlles de flammes.*

Une plage à l'autre bout du monde n'est qu'un lopin de terre.

*Il faut s'émerveiller du monde tel qu'ici parvenu, au devant de ta
main.*

*Il y a là un orage, c'est davantage qu'un mot ; c'est le concert des
anges tonitruant,*

Un cataclysme d'images ; c'est le ciel qui s'écroule et s'ébroue.

*Miracle, j'ai vu le vent porter la masse de l'eau, lourde comme le
cadavre d'un cheval.*

*Il y a là une rivière, elle n'est pas uniforme ; turbulence de cristal,
Écoulement poissonneux, y danse la chevelure des algues. Miracle,
les éclats écaillés y font des arcs-en-ciel.*

*Il y a là du rouge, du jaune, de l'oranger, du brun, vingt couleurs
dans trois arbres, et la lumière encore qui s'abat par-dessus. Miracle.
Essaims de chair qui volent en gazouillant. Pondeuses aux yeux
rubis. La profondeur d'un œil. Le mystère d'une étreinte. Une agres-
sivité soudaine. Un pardon sans mesure. L'amour. Un arbre au nord
des cercles. Le décès d'un enfant. Un feu qui hurle et qui pleure. Et la
queue du lézard.*

Étonne-toi. Ne les laisse pas te dire : le monde a ses raisons.

*Ne les laisse pas pourrir le monde en choses, les choses en lois, les
lois en tyrannie.*

L'épiphanie miraculeuse du monde était imprévisible.

[...]



Participant-e hissée vers le nuage de fumée pour Ascension.



Les 15 et 16 septembre prochains, la semaine de réouverture de la Station – Gare des Mines accueillera Thibaud d'Abbesses et sa troupe Crampe Collective pour une expérience théâtrale mêlant rituel et alchimie.

Par Samuel Belfond et Arnaud Idelon, du collectif Pandore dans le cadre du programme "Ressource Obscurité" qui explore les potentiels de la fête comme médium artistique autonome.

Qu'il nous fasse monter en haut d'une corde suspendue au plafond d'un hangar pour y entendre des esprits tourmenter notre psyché, errer à tâtons dans un lieu sans lumière où il nous faudra se baigner nu, Thibaud d'Abbesses scénarise des initiations où le théâtre devient une quête toute à la fois physique, sensible et spirituelle. Officiant souvent comme maître de cérémonie, à mi-chemin entre le guide et le chaman, comme il le fera à la Station, le dramaturge ne cherche pas tant à créer des situations contraintes qu'à transporter dans l'expérience théâtre le plaisir organique et brut de la fête. « *Il y a une puissance magique dans le théâtre, une résistance au pragmatisme de la société,* » explique le dramaturge. « *Cette forme initiatique amène une dimension sacrée, mais il ne faut pas la prendre comme une forme de transcendance, de divin. Il s'agit plutôt de chercher son dieu intérieur, de travailler le lien social dans ce qu'il a de plus poétique.* »



CURSUS DE VIE



THIBAUD RUELLAN D'ABBESSES

Artiste chercheur
Metteur en scène et performeur
Né le 06/11/1992

DIRECTION DE STRUCTURES

Compagnie Crampe Collective - depuis 2020
Fondateur et directeur.

Hydropathes - depuis 2010
Co-fondateur - Président (2013- janv. 2020)
Association d'événementiel culturel
Résident à La Station – Gare des mines (Paris).

THÉÂTRE / PERFORMANCE

NUCLEO - mars 2025 - ...
Auteur-metteur en scène & performeur
Cie *Crampe Collective*. Résidences : 3bisF (Aix-en-Provence). Diffusion, capsules, sorties de résidence : Moteur de recherche (Ballet National de Marseille), Festival PAC (Port-de-Bouc), MUDAC (Lausanne).

Saül le furieux - janvier-juillet 2023
Auteur-metteur en scène
Cie *Crampe Collective*. Résidences : La Villette (Paris), Espace Montévidéo (Marseille). Coproducteur : CIELAM
Sorties de résidences : La Villette (Paris) - Semaine internationale du théâtre/Théâtre Vitez (Aix-en-Provence).

Le Tas, ou Quatre expériences en vue d'une phénoménologie de la religion - février 2020
Auteur-metteur en scène
Cie *Crampe Collective*, Production *Hydropathes*
Cyberrance (Romainville).
SPECTACLE JEUNE THÉÂTRE NATIONAL

THÉÂTRE / PERFORMANCE (suite)

Le Jeu de l'Amour et du Hasard - août 2018
Adaptation, dramaturgie
Cie *Le Pari des Bestioles*, m. en scène J. Joudé
Festival *Les Effusions* (Normandie).
SPECTACLE JEUNE THÉÂTRE NATIONAL

C'est la Phèdre - août 2017
Adaptation, dramaturgie
Compagnie *Le Pari des Bestioles*, m. en scène J. Joudé
Festival Impatience (104 Paris), Théâtre Sylvia Monfort (Paris), Les Nuits des Arènes (Paris).
SPECTACLE JEUNE THÉÂTRE NATIONAL

PERFORMANCE / INSTALLATION

Bassin nu - mai 2019
DSXL (Pantin)
Soutien prod. Centre National de la Danse (CND).

Ascension - décembre 2018
Installation insérée dans *Opéra d'hiver*, œuvre chorale du Wonder-Leibert (Bagnolet).

Aux Portes de l'extase - juillet 2018
Wonder-Leibert, restitution de résidence.
Soutien prod. Théâtre de l'Échangeur.

Mélofé - mai 2018
Co-auteur, conducteur
Ballet motorisé, œuvre chorale du Wonder-L.

RÉSIDENCES INDIVIDUELLES

Artagon - Marseille - Promotion 2024-2025
Programme d'accompagnement dédié à l'émergence
Résidence d'un an.

Université Rennes 2 - RESCAM - fev. 2024
Projet lauréat d'un appel à projet national du RESCAM. Laboratoire d'accueil : APP.
La transe au théâtre : pratique et théorie.

Maison Artagon - Vitry-aux-loges
- janv. 2023
Ecriture de *Saül le furieux*.

Buropolis - Marseille - janv 2021 - 2022
Résident permanent pendant un an.

Les Deux îles - Montbazou - juillet 2020
Ecriture d'*Alchimine*.

Villa Forst - Salvador de Bahia (Brésil)
- septembre 2019
Retraite d'écriture pour *Le Tas, ou (...)*
Recherches locales en ethnoscenologie.

Les Ateliers du Wonder-Leibert – Bagnolet
- novembre 2017 à mars 2019
Résident permanent pendant un an et demi.



THIBAUD RUELLAN D'ABBESSES (suite)

PUBLICATIONS ET COLLOQUES

« **Can a Performance Be Acquired? A Study of the FRAC SUD Collections** »

- publication dans la revue *Performance research*. Numéro : vol. 30, n°6, *On scores*.

« **La tragédie est-elle soluble dans l'activisme ? L'*Antigone in the Amazon* (2023) de Milo Rau** »

- publication dans la revue *Théâtre/Public*. Numéro : « Matières tragiques : actualités de l'antiquité grecque sur les scènes européennes (2015-2025) ».

« **Visibilité et physicalité dans la tragédie de Saül (1561)** »

- intervention en colloque international
- juillet 2024.

Colloque : « La dramaturgie du visible. Scénographie, costumes et mouvement sur la scène de l'Époque moderne » (Versailles)
- Organisteurs : Sorbonne Université (Paris) et Centre de musique baroque de Versailles (CESR).

« **La tragédie humaniste, un théâtre-rituel ? Un changement de paradigme pour de nouvelles perspectives** »

- intervention en colloque international
- décembre 2024.

Colloque : « Actualités du théâtre français de la Renaissance » (Metz). Publication : *Cahiers d'Humanisme et de la Renaissance*. Genève, Droz, 2025, à paraître.

ATELIERS D'ÉCRITURE

Ateliers d'écriture en territoires industriels - Médiathèque Boris Vian - Port de Bouc

- nov-décembre 2024

Ateliers sur le thème « Territoire et utopie »

Ateliers d'écriture en centre de détention

- **Les Baumettes - Marseille** - fev-mars 2024

Ateliers sur le thème « Enfermement et famille », à partir de textes de Kafka.

ENSEIGNEMENTS

Études théâtrales - Université de Lorraine

- 2025-26

Histoire du théâtre, Esthétique théâtrale, Analyse de spectacles.

Études théâtrales - Université Paris Nanterre

- 2024-25

Pratique de la mise en scène.

Lettres modernes - Université Aix-Marseille

- 2022-2025

Préparateur à l'agrégation de lettres, histoire culturelle, littérature post-coloniale.

FORMATION

Doctorat Pratique et théorie de la création (financé) - Aix-Marseille/ArTec Nanterre

- 2022-...

Direction : T. Vigliano, T. Karsenti

Direction artistique : F. Aït-Touati

Thèse : *Ressusciter le mystère : généalogie et perspectives d'un théâtre rituel*.

Agrégé lettres modernes - reçu 27^e

- 2021-2022.

Jean-Luc Galmiche - Cours Sauvage

- 2013-2015

Formation aux techniques de l'acteur.ice.

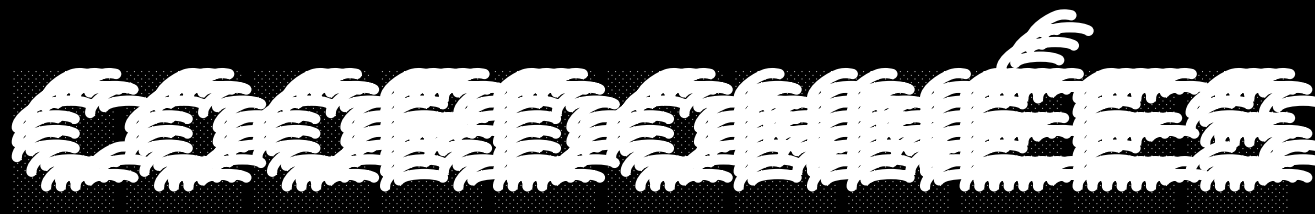
Logiciels 3D et programmation de jeu vidéo

Blender, Sketchup, Unity, Monodevelop.

Master ENS Ulm/Paris IV/ Paris I

- 2013-2015

Formation à la recherche (SHS)



Thibaud Ruellan d'Abbesses

tdabbesses@gmail.com

35 boulevard Hopkinson 13004 Marseille

06 73 05 65 03

*La Compagnie Crampe Collective est représentée par
l'association Bureau Collectif
Maison des associations BP n°494
93 La Canebière 13001 Marseille*

